



دانشگاه علوم پزشکی شهید

دانشکده پزشکی

مرکز آموزشی، پژوهشی و درمانی قائم (عج)

کتابچه راهنمای دستیاران تخصصی

گروه آموزشی داخلی

معاونت آموزشی و پژوهشی مرکز قائم (عج)

مهر ۱۳۹۴

فهرست

- ۳ معرفی مرکز آموزشی، پژوهشی و درمانی قائم (عج)
- ۶ تلفن های داخلی مرکز
- ۷ معرفی معاونت آموزشی و پژوهشی مرکز قائم (عج)
- ۱۰ مقررات و ضوابط خاص مرکز قائم (عج)
- ۱۲ مقررات، ضوابط دوره آموزشی دستیاری
- ۲۰ مقررات کلی محاسبه نمرات در آزمون های ارتقاء دستیاری و گواهینامه تخصصی
- ۲۴ معرفی گروه داخلی مرکز قائم (عج)
- ۳۰ کوریکولوم آموزشی رشته داخلی

بسمه تعالی

دستیار گرامی

ورود شما را به مرکز آموزشی، پژوهشی و درمانی قائم (عج) خوش آمد می گوئیم.

بیمارستان های آموزشی رکن اصلی آموزش بالینی پزشکی است و حوزه معاونت آموزشی و پژوهشی در بیمارستان متصدی و متولی این امر مهم بوده و خود را مکلف به ساماندهی امور آموزشی و ارائه خدمات آموزشی به فراگیران و دستیاران می داند. هدف اصلی این کتابچه معرفی بیمارستان بعنوان مرکز آموزشی و آشنایی با واحدهای مختلف و مسئولین آنها، آشنایی با ضوابط و مقررات بیمارستان و آشنایی با کوریکولوم آموزشی تخصصی می باشد.

امید است با مسئولیت پذیری و پاسخگوئی مسئولین و دستیاران محترم محیطی امن و شایسته آموزش فراهم شود.

و من ... توفیق

دکتر محمد اصل زارع

معاون آموزشی و پژوهشی مرکز قائم (عج)

معرفی مرکز آموزشی، پژوهشی و درمانی قائم (عج)

تأسیس: ۱۳۵۰ هجری شمسی

موقعیت جغرافیائی: حدوداً شمال غرب حرم مطهر حضرت علی بن موسی الرضا (علیه السلام)

وسعت فعالیت ها: مرکز قائم (عج) در حدود ۸۲۰۰۰ متر مربع براساس اصول استاندارد بین المللی در سه فیلد حرفه ای آموزشی، پژوهشی و درمانی در واحدهای مجزا شامل: ساختمان اداری، ساختمان آموزشی، ساختمان بخش های کلینیکی و پاراکلینیکی، درمانگاه های تخصصی و فوق تخصصی و مراکز تحقیقاتی می باشد.

ریاست مرکز: دکتر مصطفی داستانی

معاون آموزشی و پژوهشی مرکز: دکتر محمد اصل زارع

معاون درمان مرکز: دکتر علیرضا سبزواری

مدیر مرکز: دکتر حسین محسن زاده

تعداد کل پزشکان شاغل در مرکز قائم: ۲۵۴ نفر

تعداد اعضای هیئت علمی آموزشی و پژوهشی: ۱۶۴ نفر آموزشی و ۲ نفر پژوهشی

تعداد اعضای هیئت علمی تمام وقت جغرافیائی: ۸۰ نفر

تعداد پزشکان تفاهم نامه ای (فضای فیزیکی): ۱۱ نفر

تعداد پزشکان پاره وقت: ۴۵ نفر

تعداد تخت: ۷۷۵ تخت

تعداد دستیار فوق تخصصی: ۴۴ نفر

تعداد دستیار تخصصی: ۲۷۵ نفر

تعداد دانشجویان پزشکی: ۲۵۰ کارآموز و ۸۴ کارورز

درمانگاه های تخصصی و فوق تخصصی: جراحی قلب، جراحی عمومی، زنان و زایمان، گوش و حلق و بینی، ارتوپدی، ارولوژی، جراحی اعصاب، داخلی اعصاب، پلاستیک توراکس، عفونی، غدد، خون، پوست، بیهوشی، روماتیسم، گوارش، روانپزشکی، تغذیه، چشم، نفرولوژی، فوق تخصصی نوزادان و اطفال

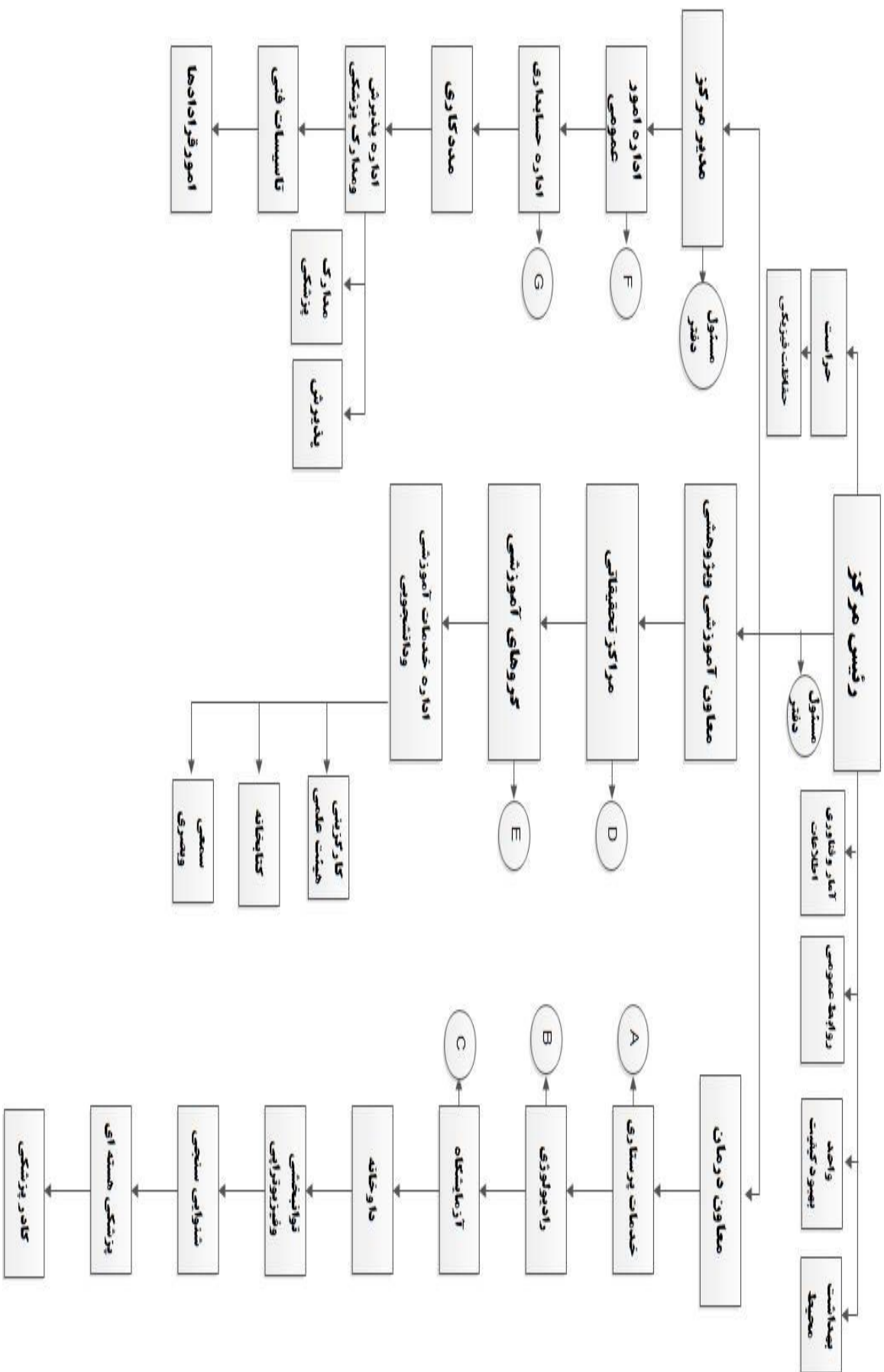
مراکز تحقیقات: بیماریهای روماتیسمی، آلرژی، سالک، سینوس و جراحی اندوسکوپیک، بیماریهای ریوی، پزشکی هسته ای، سندرم متابولیک(غدد)، جراحی اندوسکوپیک، پاتولوژی مولکولی سرطان، ارتوپدی، قلب و عروق و مرکز توسعه تحقیقات بالینی

امکانات پاراکلینیک: densitometry ، برونکوسکوپ، آندوسکوپ، اودیومتری، EMG فیزیوتراپی، آزمایشگاهها (پاتولوژی، سیتولوژی میکروب شناسی، بیوشیمی، خون شناسی، انگل وقارچ شناسی، سرم شناسی، هورمون شناسی، ایمونولوژی ژنتیک، آزمایشگاه اورژانس)، بخش رادیولوژی (CT Scsn. MRI) ، سونوگرافی، آنژیوگرافی، رادیوتراپی و پزشکی هسته ای)، تراکم استخوان، اکوکاردیوگرافی (اکوداپلر، اکو از طریق مری، تست تیلت و پروگرم پیس میکر)، کاتتریسیم (آنژیوگرافی، آنژیوپلاستی، ابلیشن، تعبیه پیس دائم و EPS)، تست ورزش، ECG.

اورژانس ها: جراحی، زنان و زایمان، گوش و حلق و بینی، ارولوژی، داخلی، قلب، اعصاب، آی سی یو اورژانس اعصاب و آی سی یو اورژانس داخلی و جراحی.

بخش ها: جراحی، زنان و زایمان، گوش و حلق و بینی، ارتوپدی، ارولوژی، جراحی اعصاب و آی سی یو جراحی اعصاب، داخلی، قلب، اطفال، اعصاب، ICU جنرال، دیالیز، پوست، CCU، NICU ، ترمیمی پلاستیک، توراکس و ریه، ICU قلب باز، پیوند کلیه.

جارت کلی مرکز آموزشی و پژوهشی و درمانی قائم (عج)



تلفن های داخلی مرکز:

شماره داخلی	نام بخش	شماره داخلی	نام بخش	شماره داخلی	نام بخش
۲۶۲۳	ICU بزرگسالان	۲۷۲۰ - ۲۷۲۱	داخلی یک	۲۶۰۲ - ۲۶۰۳	جراحی یک
۲۵۰۲ - ۲۵۹۲	ICU نوزادان	۲۷۲۸ - ۲۷۳۰	داخلی دو	۲۸۰۲ - ۲۸۲۲	جراحی دو
۲۷۴۸	ICU قلب باز ۱	۲۸۶۲ - ۲۸۶۴	داخلی سه	۲۸۲۵ - ۲۸۲۶	جراحی سه
۲۷۶۹	ICU قلب باز ۲	۲۷۴۶ - ۲۷۳۶	قلب باز	۲۸۴۶ - ۲۸۴۷	جراحی چهار
۲۶۲۷ - ۲۶۵۲	ICU جراحی اعصاب	۲۶۸۳ - ۲۶۸۴	گوش و حلق و بینی	۲۸۴۲ - ۲۸۴۴	جراحی پنج
۲۵۶۱	ICU زنان	۲۵۰۳ - ۲۵۰۴	اطفال یک	۲۷۵۸ - ۲۷۵۹	جراحی اعصاب
۲۷۵۷	CCU1	۲۷۵۵ - ۲۷۵۶	قلب	۲۶۲۰ - ۲۶۲۱	جراحی توراکس
۲۵۷۲	CCU2	۲۸۲۹ - ۲۸۳۰	پیوند کلیه	۲۶۰۴ - ۲۶۰۵	جراحی زنان
۲۲۵۷	رادیولوژی کلینیک ویژه	۲۷۷۷	اتاق اکو	۲۴۸۰ - ۲۴۸۱	زنان و مامایی
۲۲۶۱	سونوگرافی کلینیک ویژه	۲۳۸۸	آندوسکوپی	۲۵۰۶	زایشگاه
۲۵۱۰ - ۲۵۶۵	نوار مغز کلینیک ویژه	۲۶۲۲	برونکوسکوپی	۲۶۴۸ - ۲۶۴۷	اورژانس داخلی
۲۳۲۴	اطلاعات رادیولوژی	۲۸۴۹	تست ورزش	۲۵۳۷ - ۲۵۳۸	اورژانس اعصاب
۲۹۴۸	MRI	۲۲۶۳	فیزیوتراپی	۲۵۷۷ - ۲۵۷۸	اورژانس قلب
۲۲۶۲	اطلاعات CT. scan	۲۵۴۱ - ۲۴۸۴	اطلاعات درمانگاه	۲۵۴۰ - ۲۵۲۲	اورژانس اطفال
۲۸۱۵	دفتر خدمات پرستاری	۲۳۵۷	درمانگاه زنان	۲۴۲۴ - ۲۴۴۹	اورژانس جراحی
۳۸۴۳۸۳۸۳	دریافت کمک های مردمی	۲۴۲۸	پذیرش آزمایشگاه	۲۴۷۸	اورژانس زایشگاه
۲۵۵۳	مدیر مرکز:	۲۵۲۰ - ۲۴۶۴	معاونت آموزشی و پژوهشی:	۲۴۶۵	ریاست:
		۲۹۵۹	سمعی و بصری	۲۳۰۹ - ۲۳۵۱	کتابخانه

(جهت تماس از بیرون بیمارستان عدد ۳۸۰۱ را به ابتدای شماره های داخلی اضافه نمایید)

معرفی معاونت آموزشی و پژوهشی مرکز قائم (عج):

معاونت آموزشی و پژوهشی مرکز قائم (عج) به عنوان یکی از ارکان اصلی این مرکز در راستای ارتقاء سطح دانش جامعه پزشکی همسو با دانشگاه علوم پزشکی مشهد گام برمی دارد.

این حوزه در تربیت پزشکان و متخصصان مورد نیاز جامعه بر اساس ضوابط و استانداردهای آموزشی و پژوهشی می کوشد و در زمینه نظارت بر گروه های آموزشی و پژوهشی نیز با هدف ارتقاء کمی و کیفی آموزش فعالیت می کند و داری کادر و واحدهایی به شرح ذیل می باشد:

اداره خدمات آموزشی:	مسئول: حسن عیدی بایگی
کارگزینی هیات علمی:	مسئول: سیدحمید پورحسینی
امور آموزشی:	مسئول: اکرم مقدسی
رابط آموزش مداوم:	زهرة محبوب
کتابخانه:	مسئول: فاطمه دشتی
سمعی و بصری:	مسئول: حسن عیدی بایگی
درمانگاه:	مسئول: محمود کرامتیان
مدارک پزشکی:	مسئول: مرضیه باقر زاده
مرکز توسعه تحقیقات بالینی:	مسئول: دکتر حمید رضا کیانی فر

معرفی کتابخانه مرکز آموزشی، پژوهشی و درمانی قائم (عج): کتابخانه مرکز پزشکی



قائم (عج) دارای ۱۲۸۵۲ عنوان کتاب می باشد که از این تعداد ۶۵۹۱ کتاب لاتین و ۵۳۶۴ کتاب فارسی می باشد. بخش های اصلی کتابخانه شامل امانت، نشریات ادواری، مرجع، اینترنت و اطلاع رسانی، اتاق محقق، اتاق بحث علمی و سالن های مطالعه می باشد.




عضویت اینترنتی:

<http://www.mums.ac.ir/shares/medical/MedLib/GuideMembership.pdf>

سرپرست کتابخانه:	دکتر پوران لایق
مسئول کتابخانه:	فاطمه دشتی
بخش اینترنت:	طاهره وفایی - سمانه مهدویان
بخش امانت:	اکرم عبادی - الهه صاحبی - سید حسین قلیچی
بخش نشریات:	نصرت الله صادقیان
بخش فهرست نویسی و خدمات فنی:	سید حمید پورحسینی

معرفی واحد سمعی و بصری: واحد سمعی و بصری این مرکز با هدف کمک به اساتید در تهیه مواد کمک آموزشی زیر نظر معاونت آموزشی مرکز قائم (عج) با اهداف ذیل ایجاد شده است.

 همکاری با گروه های آموزشی در برگزاری دوره های آموزشی، همایش ها، سمینارها و ...
 تهیه فیلم و عکس از پرونده ها و رادیوگرافی ها و بیماران در اتاق عمل و بخشها به درخواست اساتید

 ویرایش فیلم و عکسها جهت همایشها و تهیه اسلایدهای پاورپوینت
 مدیریت و هماهنگی در برگزاری کلاسهای گروهها در ساختمان آموزش
 پشتیبانی کلاسهای اختصاصی گروهها از نظر امکانات و تجهیزات آموزشی

سرپرست:	دکتر علیرضا حیدری
مسئول:	حسن عیدی بایگی
کارشناس:	جلیل ذاکری نیک
خدمات:	غلامرضا حسن زاده

معرفی مرکز توسعه تحقیقات بالینی قائم (عج)

این واحد در سال ۱۳۹۱ با هدف توانمندسازی پژوهشگران و افزایش روحیه تحقیق و پژوهش تحت نظر معاونت پژوهشی دانشکده علوم پزشکی مشهد در مرکز قائم (عج) تاسیس گردید. جهت دستیابی به نتایج مطلوب کوتاه مدت و نیز طولانی مدت، اهداف واحد در زمینه های مختلف آموزشی، پژوهشی و اجرایی دنبال خواهد شد.

مسئول:	دکتر حمید رضا کیانی فر
هیات علمی پژوهشی:	دکتر یلدا روانشاد
کارشناس امور پژوهشی :	زهره سامی راد
کارشناس امور پژوهشی :	اکرم سادات مومن زاده
کارشناس امور پژوهشی :	عاطفه عزتی خراسانی

خدمات پژوهشی:

- 📌 مشاوره طرح پژوهش
- 📌 مشاوره پایان نامه ها
- 📌 مشاوره آنالیز آماری پایان نامه ها و طرحهای پژوهشی
- 📌 Submit مقالات
- 📌 برگزاری کارگاه های مختلف در زمینه های آموزشی و پژوهش
- 📌 مشاوره آمار و اپیدمیولوژی
- 📌 مشاوره مقاله نویسی (انگلیسی و فارسی)
- 📌 تایپ و تصحیح مقالات (فارسی و لاتین)
- 📌 ورود دیتا در نرم افزارهای آماری SPSS و Excel
- 📌 طراحی جداول و نمودارهای مورد نیازمقالات
- 📌 امکانات اینترنت به صورت on line
- 📌 راهنمایی درخصوص ارسال مقالات به ژورنالهای معتبر
- 📌 E- mail و attach فایل های مورد نیاز اساتید، Search تخصصی
- 📌 مدیریت منابع با استفاده از نرم افزار EndNote

مجله Reviews in Clinical Medicine

- 📌 Submit ، داوری و چک مقالات از نظر سرقت ادبی
- 📌 دریافت مقالات مروری در کلیه زمینه های بالینی
- 📌 راه اندازی وب سایت مجله

مقررات و ضوابط خاص مرکز قائم(عج)

ضوابط تردد: طبق ماده ۳۵ آیین نامه، تحصیل در دوره دستیاری بطور تمام وقت بوده و بر اساس

برنامه ایست که از طرف مدیر گروه تنظیم می شود. حداقل ساعات کار بشرح زیر است:

روزهای شنبه الی چهارشنبه از ساعت ۷ صبح تا ساعت ۱۶:۳۰

پنج شنبه ها از ساعت ۷ صبح تا ساعت ۱۳

گزارش ماهانه حضور و غیاب و کارکرد دستیاران، توسط رؤسای بخش ها یا مدیر گروه مربوطه و از طریق معاون آموزشی و پژوهشی مرکز به معاونت تخصصی و فوق تخصصی دانشکده ارسال خواهد شد و پرداخت کمک هزینه تحصیلی منوط به ارایه گزارش کار ماهانه دستیاران می باشد.

ثبت حضور و غیاب: کلیه بخش های مرکز قائم مجهز به سیستم تایمکس بوده و دانشجویان موظف هستند با مراجعه به واحد حضور و غیاب و ثبت اثر انگشت، ورود و خروج روزانه خود را در تایمکس ثبت نمایند. طبیعی است پرداخت کمک هزینه تحصیلی علاوه بر گزارش کار ماهانه دستیاران منوط به ارایه گزارش تردد از واحد حضور و غیاب مرکز می باشد.

مشارکت در پایش کیفیت آموزش بالینی دوره دستیاری:

<http://hospital.mums.ac.ir/sites/quaem/Lists/List19/newform.aspx>

سامانه پایش کیفیت آموزش بالینی دوره دستیاری با هدف ارتقای کیفیت آموزش بالینی دوره دستیاری در مرکز آموزشی، پژوهشی و درمانی قائم(عج) طراحی گردیده است. در این سامانه شما با پاسخ به سه سوال اساسی نقاط قوت و ضعف برنامه های آموزش بالینی دوره دستیاری را ارزیابی نموده و پیشنهادات سازنده خود را ارائه خواهید داد. همکاری، دقت و صراحت شما در این قسمت موجب خواهد شد که معاونت آموزشی و پژوهشی مرکز قائم(عج) بتواند نقاط قوت و ضعف برنامه های آموزش بالینی دوره دستیاری را ارزیابی نموده و مداخلات ضروری را با کمک مسئولین محترم آموزشی گروه ها برنامه ریزی و اجرا نماید.

امتیازات:

✚ مؤثر در نمره ارزشیابی دوره ای دستیاران توسط معاون آموزشی مرکز قائم(عج)

✚ ثبت و عملی نمودن پیشنهادات کاربردی با نام و همکاری دستیاران ارائه دهنده پیشنهاد

✚ تقدیر از پیشنهادات کاربردی و عملی

ارتباط با معاون آموزشی و پژوهشی مرکز ارتباط الکترونیکی:

<http://hospital.mums.ac.ir/sites/quaem/Lists/List20/newform.aspx?isdlg=1>

این لینک با هدف ارتباط الکترونیکی با حفظ محرمانگی در جهت حل مسائل فوری دستیاران دوره تخصص و فوق تخصصی و فراهم آوردن محیط آموزشی موثرتری جهت دستیاران محترم توسط معاون آموزشی و پژوهشی مرکز طراحی گردیده است. مسائل دستیاران محترم حداکثر ظرف ده روز بررسی و نتیجه به صورت الکترونیکی از طریق ایمیل و کاملاً محرمانه به دستیار مربوطه ارسال خواهد شد.

ارتباط پیامکی:

شماره پیامکی ۳۰۰۰۷۲۷۳۰۱۰۰۴۵ با هدف ارتباط پیامکی سریع با حفظ محرمانگی در جهت اطلاع رسانی مسائل فوری دستیاران دوره تخصص و فوق تخصصی توسط معاون آموزشی و پژوهشی مرکز پیش بینی گردیده است.

ملاقات حضوری: چهارشنبه ها ساعت ۱۱ تا ۱۲

امور رفاهی:

- ✚ کلیه دستیاران شاغل به تحصیل در بیمارستان، از نهار، و دستیاران کشیک علاوه بر آن از خوابگاه، صبحانه و شام برخوردار خواهند بود.
- ✚ مطابق آیین نامه به دستیاران تخصصی ماهانه مبلغی به عنوان کمک هزینه تحصیلی از طریق معاونت تخصصی و فوق تخصصی دانشکده پزشکی به شرط حضور تمام وقت و مطابق برنامه و گزارش معاون آموزشی مرکز و سیستم تایمکس پرداخت خواهد شد.
- ✚ مطابق آیین نامه به دستیاران تخصصی ماهانه مبلغی به عنوان کمک هزینه تحصیلی از طریق حسابداری دانشکده پزشکی به شرط حضور تمام وقت و مطابق برنامه و گزارش معاون آموزشی مرکز و سیستم تایمکس پرداخت خواهد شد.
- ✚ اتاق محقق جهت استفاده اعضای هیات علمی و دانشجویان دوره تخصصی و فوق تخصص است. دستیاران می توانند جهت هماهنگی و استفاده به بخش اینترنت کتابخانه مراجعه نمایند.
- ✚ اتاق بحث علمی جهت استفاده تمامی اعضای کتابخانه است. دستیاران می توانند جهت استفاده از اتاق بحث علمی به بخش امانت کتابخانه مراجعه نمایند.

مقررات و ضوابط دوره آموزشی دستیاری:

الف) شرایط شروع دوره:

ماده ۲۱) اخذ تعهد از پذیرفته شدگان: از پذیرفته شدگان آزمون ورودی دستیاری به استثنای مشمولین سهمیه مناطق محروم، توسط دانشگاهها تعهد عام اخذ خواهد شد. تعیین محل خدمت دستیاران پس از فارغ التحصیلی به عهده وزارت بهداشت، درمان و آموزش پزشکی می باشد.

* پذیرفته شدگانی که با مأموریت آموزشی از وزارتخانه ها، نهادها و سازمانها (به استثنای دانشگاه های علوم پزشکی و خدمات بهداشتی، درمانی وابسته به وزارت بهداشت، درمان و آموزش پزشکی) برای ادامه تحصیل به رشته های تخصصی و فوق تخصصی وارد می شوند، ملزم به سپردن تعهد محضری به محل استخدام خود هستند. فرد یا سازمان مربوطه موظف به پرداخت شهریه و کلیه هزینه های تحصیلی برابر ضوابط وزارت بهداشت، درمان و آموزش پزشکی می باشد.

تبصره: پرداخت شهریه و کلیه هزینه های تحصیلی پذیرفته شدگانی که با مأموریت آموزشی از وزارتخانه ها، نهادها و سازمانهای دولتی وابسته به وزارت بهداشت، درمان و آموزش پزشکی (به استثناء دانشگاههای علوم پزشکی و خدمات بهداشتی، درمانی) برای ادامه تحصیل به رشته های تخصصی و فوق تخصصی وارد می شوند، به روابط فیمابین دانشگاه محل تحصیل و سازمان محل استخدام داوطلب محول تا در روابط فی ما بین مورد توافق قرار گیرد.

ماده ۲۲) ثبت نام: پذیرفته شدگان قطعی دستیاری موظفند از اول لغایت ۱۵ شهریورماه سال مربوطه، به دانشگاههای ذیربط مراجعه و طبق ضوابط و مقررات نسبت به ثبت نام، سپردن تعهد محضری و ارایه مدارک لازمی که از سوی دانشگاهها تعیین خواهد شد، اقدام نمایند.

تبصره ۱: ثبت نام قطعی داوطلبینی که تا پایان شهریورماه فارغ التحصیل می شوند و یا خدمات قانونی و نظام وظیفه را به پایان می رسانند، در پایان شهریور ماه صورت می گیرد. در هر صورت مراجعه پذیرفته شدگان جهت اعلام وضعیت در تاریخ فوق الذکر (اول تا ۱۵ شهریور) الزامی است.

ماده ۲۳) مدت ارزش قبولی پذیرفته شدگان: ارزش قبولی علمی در آزمون پذیرش دستیاری برای رشته های تخصصی، حداکثر تا ۱۵ شهریورماه سال مربوطه خواهد بود.

تبصره ۱: چنانچه پذیرفته شدگان تا ۱۵ شهریور ماه به هر دلیل جهت ثبت نام به دانشگاه مراجعه ننمایند، منصرف قطعی تلقی شده، اسامی افراد جایگزین حداکثر تا تاریخ ۱۰ آبان ماه از سوی دبیرخانه شورای آموزش پزشکی و تخصصی اعلام خواهد شد.

تبصره ۲: ارزش قبولی علمی آزمون پذیرش دستیاری افراد جایگزین حداکثر تا ۳۰ آبان ماه همان سال می باشد. در صورتی که شروع دوره دستیاری این افراد تا تاریخ ۳۰ آبان ماه سال مورد نظر باشد، با رعایت مقررات می توانند در همان سال تحصیلی در آزمون ارتقای ۱ به ۲ شرکت نمایند.

تبصره ۳: در خصوص ادامه دوره دستیاری مردودین گزینش مقرر گردید ادامه دوره دستیاری مردودینی که صلاحیت عمومی آنان در تجدید نظر هیأت مرکزی گزینش مورد تأیید قرار می گیرد در رشته پذیرفته شده بلامانع می باشد در غیر این صورت اعتبار قبولی آنان تا مهرماه سال تحصیلی بعد (سال) می باشد.

تبصره ۴: چنانچه فردی در گزینش عمومی مردود گردد، جایگزین اعلام نخواهد شد.

ب) شروع دوره:

ماده (۲۴) زمان شروع دوره: کلیه پذیرفته شدگان پس از انجام ثبت نام قطعی موظف میباشند که از اول مهرماه سال مربوطه، دوره دستیاری را شروع نمایند (به استثنای تبصره ۱ ماده ۲۳).

ماده (۲۵) ممنوعیت استفاده از مرخصی در شروع دوره: دستیاران پذیرفته شده در ۶ ماهه اول شروع به تحصیل مجاز به استفاده از مرخصی بدون دریافت کمک هزینه تحصیلی یا تعویق دوره نمی باشند.

ماده (۲۷) مهلت انصراف بدون غرامت و اعلام جایگزین: انصراف دستیاران تا بیستم مهرماه سال تحصیلی شروع دوره، با اطلاع دانشگاه و در نظر گرفتن محرومیت یکساله از شرکت در آزمون بلامانع است و غرامت به آنان تعلق نمی گیرد.

تبصره ۱: دانشگاههای علوم پزشکی موظفند اسامی منصرفین را حداکثر تا پایان مهرماه هر سال تحصیلی به دبیرخانه شورای آموزش پزشکی و تخصصی ارسال نمایند. اسامی افراد جایگزین حداکثر تا دهم آبان ماه همان سال از سوی دبیرخانه شورای آموزش پزشکی و تخصصی به دانشگاه های علوم پزشکی اعلام می شود.

تبصره ۲: ارزش قبولی علمی آزمون پذیرش دستیاران افراد جایگزین حداکثر تا سی ام آبان ماه همان سال می باشد.

تبصره ۳: در آزمون پذیرش دستیار، به ازای هر ظرفیت خالی سه نفر با رعایت اولویتهای مصوب شورای آموزش پزشکی و تخصصی، به عنوان جایگزین معرفی می شوند به استثنای مشمولین تبصره ۴ ماده ۲۳، تا بر اساس ترتیب اعلام شده از سوی دبیرخانه شورای آموزش پزشکی و تخصصی نسبت به ثبت نام یک نفر با رعایت اولویت های مقرر اقدام شود.

تبصره ۴: در صورتی که هیچ یک از جایگزین ها، ثبت نام و شروع دوره نمایند و یا انصراف پذیرفته شدگان پس از ۲۰ مهرماه انجام گیرد، در صورت درخواست دانشگاه مربوطه حداکثر تا زمان ابلاغ دستورالعمل ثبت نام آزمون پذیرش دستیار دوره بعد، معرفی جایگزین از بین واجدین شرایط و بارعایت اولویت های مقرر ظرف مدت ۷ روز از تاریخ فوق از طرف دبیرخانه شورا بلامانع می باشد و بعد از این تاریخ تحت هیچ شرایطی جایگزین اعلام نخواهد شد. ارزش قبولی علمی این دسته از پذیرفته شدگان جهت ثبت نام و شروع دوره تا قبل از پایان مهلت ثبت نام دوره بعدی آزمون پذیرش دستیار می باشد.

معرفی شدگان در صورت عدم ثبت نام و شروع دوره مشمول محرومیت یکساله از شرکت در آزمون پذیرش دستیار نخواهند شد.

* معرفی جایگزین برای دستیاران انتقالی مجاز نمی باشد.

پ) ترک تحصیل و انصراف:

ماده ۲۸) انصراف و محرومیت یک ساله از پذیرش: پس از اعلام نتیجه آزمون، پذیرفته شدگان اصلی و جایگزین در صورت انصراف در هر زمان یا عدم ثبت نام در موعد مقرر یا عدم شروع دوره مشمول یک سال محرومیت از پذیرش در دوره های دستیاری رشته های تخصصی بالینی پزشکی خواهند شد.

تبصره ۱: انصراف قطعی منوط به ارایه تسویه حساب با دانشگاه خواهد بود.

تبصره ۲: در صورتیکه شرکت کنندگانی که در مرحله اصلی پذیرش دستیار دوره های آموزش تخصصی پذیرفته نشده اند حداکثر تا پایان مرداد ماه قبل از شروع سال تحصیلی مربوطه از شرکت در فرآیند پذیرش در مرحله جایگزینی کتباً اعلام انصراف نمایند محرومیت یکساله شامل آنان نمی شود.

تبصره ۳: محرومیت یکساله از زمان اعلام انصراف قطعی به مورد اجرا گذاشته خواهد شد.

تبصره ۴: هر گونه انصراف از تحصیل بعد از اعلام قبولی تا پایان سه ماه اول دوره دستیاری، انصراف قطعی تلقی شده و ادامه تحصیل در دوره مربوطه مجاز نمی باشد.

تبصره ۵: ارزش قبولی علمی آزمون پذیرش دستیار افراد جایگزین (که اسامی آنان حداکثر تا تاریخ ۱۰ آبان ماه سال تحصیلی اعلام می شود) حداکثر تا ۳۰ آبان ماه همان سال می باشد. ضمن اینکه غرامت تحصیلی به آنان تعلق نمی گیرد ولی مشمول یکسال محرومیت از پذیرش در دوره های دستیاری رشته های بالینی پزشکی خواهند شد.

انصراف به علت بیماری فقط با تأیید کمیسیون پزشکی و شورای آموزشی دانشگاه به شرط شرکت مجدد در آزمون پذیرش دستیاری و موفقیت در آن امکان پذیر می باشد. ضمن اینکه غرامت تحصیلی و محرومیت از پذیرش در دوره بعدی آزمون شامل حال این افراد نمی شود.

ماده ۲۹) لغو دوره دستیاری: ترک تحصیل، انصراف و انقطاع در دوران تحصیل بیش از یک ماه به دلایل غیرموجه، منجر به لغو دوره دستیاری خواهد شد. بازگشت به تحصیل دستیار قبل از یک ماه، به درخواست خود متقاضی و موافقت دانشگاه بلامانع می باشد (به استثنای مشمولین تبصره ۳ ماده ۲۸).

تبصره: پرونده داوطلبانی که پس از شروع دوره، دستیاری آنها لغو می شود، به دفتر حقوقی وزارت بهداشت، درمان و آموزش پزشکی ارسال می گردد تا بر اساس تعهد سپرده شده و مقررات موجود با آنها رفتار شود.

ماده ۳۰) بازگشت به تحصیل: بازگشت به تحصیل دستیار منصرف یا غایب در صورتیکه مدت انفصال وی از تحصیل از یک ماه بیشتر نباشد، به تقاضای ذینفع، موافقت گروه آموزشی و تأیید

دانشکده پزشکی مربوطه بلامانع خواهد بود. در صورتیکه غیبت دستیار کمتر از شش ماه باشد تشخیص موجه بودن غیبت و چگونگی جبران آن به عهده شورای آموزش دانشگاه که با حضور مدیر گروه ذیربط خواهد بود، میباشد.

ماده (۳۱) انصراف و تسویه حساب: دستیارانی که در حین تحصیل متقاضی انصراف می باشند می بایست درخواست انصراف خود را به انضمام موافقت دانشگاه مربوطه پس از احتساب هزینه های دریافتی و ارایه تسویه حساب، از طریق دانشگاه به دبیرخانه شورای آموزش پزشکی و تخصصی ارایه نمایند، تا جهت استیفای حقوق دولت اقدام شود. بدیهی است پس از دریافت وجوه مربوطه، تسویه حساب ارایه و انصراف قطعی به دانشگاه مربوطه اعلام خواهد شد. پس از اعلام انصراف قطعی دانشگاهها موظفند، مراتب انصراف قطعی دستیار را به مراجع ذیصلاح (نظام وظیفه، اداره فارغ التحصیلان، اداره طرح، محل بورس و یا سازمان محل تعهد) اطلاع دهند.

(ت) انتقال، جابجایی، تغییر رشته و میهمانی:

ماده (۳۲) انتقال، جابجایی و تغییر رشته: دستیاران در طول مدت تحصیل ممنوع میباشد. انتقال دستیار به دانشگاه دیگر به تبع همسر به شرط اخذ موافقت دانشگاههای مبدأ و مقصد در موارد ذیل بلامانع است:

تبصره ۱: انتقال دستیار به دانشگاه دیگر به تبع همسر در صورتی مورد موافقت قرار می گیرد که همسر داوطلب در استخدام دولت و یا سازمانهای وابسته به دولت بوده و موضوع انتقال همسر داوطلب پس از ثبت نام و پذیرش قطعی وی صورت گرفته باشد.

تبصره ۲: در شرایطی که همسر دستیار، دستیار رشته های تخصصی پزشکی بالینی باشد انتقال وی به تبع همسر (اعم از خانم یا آقا) بلامانع است.

تبصره ۳: چنانچه همسر دستیار، دستیار رشته های فوق تخصصی باشد انتقال دستیار تخصصی به تبع دستیار رشته های فوق تخصصی بلامانع است.

تبصره ۴: انتقال دستیار به دانشگاه دیگر (به استثنای دانشگاههای مستقر در تهران) بر اساس ضوابط مصوب شورای آموزش دانشگاههای مبدأ و مقصد و رأی آمیته نقل و انتقالات دستیار در دانشگاه بلامانع است.

تبصره ۵: رسیدگی درخواستها و انجام نقل و انتقال دستیاران فقط در مدت پس از اعلام نتیجه امتحانات کتبی سراسری ارتقاء گواهینامه و قبل از شروع سال تحصیلی (اول مهرماه) مجاز میباشد.
* معرفی جایگزین برای دستیاران انتقالی مجاز نمی باشد.

انتقال به دلیل لغو صلاحیت آموزشی: در صورت لغو صلاحیت بخش آموزش دهنده، برابر آیین نامه ارزشیابی بخشها، تعیین محل ادامه تحصیل و امتحان ارتقای درون بخشی دستیار، طبق نظر هیأت ممتحنه رشته مربوطه توسط دبیرخانه شورای آموزش پزشکی و تخصصی انجام خواهد شد.

تغییر رشته: چنانچه دستیاران در طول دوره آموزش دچار نقص عضو مؤثر جسمی یا روانی شوند، گروه مربوطه می تواند با ذکر دلایل، مراتب را جهت طرح در کمیسیون پزشکی منتخب دانشگاه به دانشکده پزشکی منعکس نماید. پس از تأیید کمیسیون مذکور و موافقت شورای آموزشی دانشکده و دانشگاه از ادامه تحصیل این افراد جلوگیری بعمل می آید.

تبصره ۱: محرومیت یک ساله و غرامت تحصیلی شامل این قبیل افراد نمی شود.

تبصره ۲: در صورت موافقت شورای آموزشی دانشگاه، چنانچه نقص عضو مؤثر حرفه ای برای سایر رشته ها در همان دانشگاه مانع از ادامه تحصیل در آن رشته ها نباشد و فرد حداقل نمره آخرین نفر پذیرفته شده رشته مربوطه را در همان سهمیه و همان سال در همان دانشگاه دارا باشد میتواند تغییر رشته دهد.

ماده ۳۳) میهمانی: میهمان شدن دستیاران حداکثر به مدت شش ماه با توافق دانشگاههای مبدأ و مقصد صرفاً به منظور تبادلات علمی و آموزشی و فقط یکبار در طول تحصیل و از سال دوم دستیاری به بعد، مجاز می باشد.

تبصره ۱: میهمانی در شش ماه آخر دوره دستیاری مجاز نمی باشد.

تبصره ۲: پرداخت کمک هزینه تحصیلی در طول مدت میهمانی به عهده دانشگاه مبدأ می باشد.

ث) آموزش دوره دستیاری:

ماده ۳۴) فعالیت های موظف برنامه آموزش دستیاران: دستیاران موظفند طبق برنامه ای که از طرف گروه آموزشی مربوطه تنظیم می شود، در فعالیتهای آموزشی، پژوهشی و ژورنال، (Case Report) درمانی، از جمله کلاسهای نظری، گزارش صبحگاهی، گزارشهای مرگ و میر و گزارش موردی کلاب، کارورزی های بیمارستانی و درمانگاهی، آزمایشگاهی و کشیک های بخش و درمانگاه مربوطه و مأموریتهای علمی و طرحهای تحقیقاتی، بطور فعال شرکت نمایند. طرح یک ماهه دستیاران سال آخر در مناطق محروم بر اساس اعلام نیاز معاونت سلامت وزارتخانه و معاونت درمان دانشگاه از مهرماه سال ۱۳۸۱ قابل اجرا می باشد مدت طرح جزء دوره آموزش دستیار محسوب میشود. (دستورالعمل اجرائی آن با هماهنگی معاونت سلامت و دبیرخانه شورای آموزش پزشکی و تخصصی تهیه و به دانشگاهها ابلاغ میگردد).

ماده ۳۵) حداقل ساعات کار در دوره های دستیاران: تحصیل در دوره دستیاری بطور تمام وقت بوده و بر اساس برنامه ایست که از طرف مدیر گروه تنظیم می شود. حداقل ساعات کار بشرح زیر است: ۱- روزهای شنبه الی چهارشنبه از ساعت ۷:۳۰ لغایت ۱۶:۳۰

۲- پنج شنبه ها از ساعت ۷:۳۰ لغایت ۱۲:۳۰

تبصره ۱: گزارش ماهانه حضور و غیاب و کارکرد دستیاران، توسط رؤسای بخشها به معاونین آموزشی گروه یا مدیر گروه مربوطه و از طریق معاونین مراکز، به دانشکده ذیربط ارسال خواهد شد.

تبصره ۲: پرداخت کمک هزینه تحصیلی منوط به رایۀ گزارش کار ماهانۀ دستیاران می باشد.

تبصره ۳: افزایش سنوات تحصیلی با تمدید دوره دستیاران، تابع مقررات مربوطه خواهد بود.

ماده ۳۶) حداقل برنامه کشیک دستیاران: حداقل برنامه کشیک دستیاران در زمینه های بالینی

به شرح زیر خواهد بود:

• سال اول ۱۲ کشیک در ماه

• سال دوم ۱۰ کشیک در ماه

• سال سوم ۸ کشیک در ماه

• سال چهارم و پنجم ۶ کشیک در ماه

تبصره ۱: کلیه دستیاران شاغل به تحصیل در بیمارستان، از نهار، و دستیاران کشیک علاوه بر آن از خوابگاه، صبحانه و شام برخوردار خواهند بود.

تبصره ۲: تنظیم برنامه و افزایش کشیک موظف، طبق ضوابط به عهده مدیر گروه است.

تبصره ۳: حکم آموزشی دستیار یکساله است و صدور حکم سال بالاتر بعد از احراز شرایط ارتقای سالیانه می باشد.

ماده ۳۷) انتصاب و وظایف دستیار ارشد گروه آموزشی: همه ساله دو نفر از بین دستیاران

تخصصی دو سال آخر در هر گروه آموزشی بیمارستانی، با توجه به کفایت، تعهد، وجدان کاری و میزان فعالیت آنها، توسط دستیاران پیشنهاد، و از بین آنها یک نفر به تأیید شورای گروه انتخاب و با حکم رئیس دانشکده به عنوان دستیار ارشد منصوب می شود.

تبصره: وظایف دستیار ارشد به موجب آیین نامه ای است که به پیشنهاد مدیر گروه و تصویب رئیس دانشکده پزشکی مربوطه به اجرا گذاشته می شود.

ج) مرخصیها: دستیاران با توجه به نیاز و در صورت بروز موارد ناخواسته و ضرورت، می توانند در

هر سال دستگیری از مرخصیهای استحقاقی، استعلاجی، زایمان و بدون مزایا استفاده نمایند.

ماده ۳۸) مرخصی استحقاقی: دستیاران می توانند به ازای هر ماه ۲/۵ روز و هر سال تحصیلی

جمعاً به مدت یک ماه از مرخصی استفاده نمایند.

تبصره: در صورت عدم استفاده از مرخصی در طول سال تحصیلی فقط ۱۵ روز ذخیره و به سالهای بعد موکول می شود. دستیار مجاز است در سال آخر حداکثر از ۴۵ روز مرخصی ذخیره علاوه بر مرخصی استحقاقی همان سال استفاده کند. ترتیب استفاده از مرخصی با نظر رئیس بخش و تأیید مدیر گروه مربوطه خواهد بود.

ماده ۳۹) مرخصی بدون مزایا: هر دستیار میتواند در طول دوره معادل مجموع مدت مرخصی

استحقاقی خود با موافقت رئیس بخش و مدیر گروه آموزشی و دانشکده انقطاع تحصیل داشته باشد(برای مثال دستیار دوره های چهارساله می تواند از ۴ ماه مرخصی بدون کمک هزینه تحصیلی

استفاده نماید) بدیهی است مدت مذکور به طول دوره دستگیری افزوده خواهد شد.

تبصره ۱: دستیارانی که همسر آنان جزو کارکنان دولت بوده و به دلیل مأموریت یا ادامه مرخصی عازم خارج از کشور هستند می توانند (با ارایه مدرک مستدل) صرفاً از یکسال مرخصی بدون کمک هزینه تحصیلی تنها یکبار در طول دوره تحصیلی بهره جویند.

تبصره ۲: پرداخت کمک هزینه تحصیلی دستیاری در مدت انقطاع تحصیلی مجاز نیست.

ماده ۴۰) مرخصی استعلاجی: استفاده از مرخصی استعلاجی برای دستیاران به میزان حداکثر یک ماه در طول دوره دستیاری، براساس گواهی پزشکی و تأیید پزشک معتمد و شورای پزشکی دانشگاه بلامانع است. در صورتیکه غیبت دستیار به علت بیماری در طول دوره تحصیلی از یک ماه بیشتر باشد، برابر مابه تفاوت مدت مذکور به دوره دستیاری وی، با استفاده از کمک هزینه تحصیلی اضافه خواهد شد. اما در مدت بیماری بیش از سه ماه به دستیار کمک هزینه تحصیلی پرداخت نخواهد شد.

تبصره ۱: در صورت بروز بیماری، دستیار موظف است مراتب را ظرف یک هفته به دانشگاه اطلاع دهد و رایۀ گواهی استعلاجی برای شروع مجدد دوره الزامی است.

تبصره ۲: در صورتیکه مدت بیماری دستیار از ۶ ماه تجاوز کند، تصمیم گیری در مورد ادامه یا لغو دوره دستیاری، پس از تأیید شورای پزشکی دانشگاه، به عهده شورای آموزشی دانشگاه خواهد بود.

ماده ۴۱) مرخصی زایمان: استفاده دستیاران خانم از چهار ماه مرخصی زایمان برای یکبار در طول دوره دستیاری بلامانع می باشد. فقط یک ماه از این مدت جزو دوران آموزشی محاسبه می شود. تبصره: فقط برای یکبار در طول دوره دستیاری، استفاده کنندگان از مرخصی زایمان از کمک هزینه تحصیلی استفاده خواهند کرد.

امور رفاهی

ماده ۴۲) کمک هزینه تحصیلی: به دستیاران ماهانه مبلغی به عنوان کمک هزینه تحصیلی پرداخت خواهد شد.

تبصره ۱: در مدت مرخصی استعلاجی بیش از سه ماه به دستیاران کمک هزینه تحصیلی تعلق نمی گیرد.

تبصره ۲: کمک هزینه تحصیلی دستیاران میهمان توسط دانشگاه مبدأ پرداخت می شود.

تبصره ۳: به دستیارانی که با مأموریت آموزشی از سایر مراکز یا سازمانها در دوره های تخصصی شرکت می کنند، کمک هزینه تحصیلی تعلق نمی گیرد.

ماده ۴۳) میزان کمک هزینه تحصیلی پایه: برای دستیاران مجرد ۴۵۰۰۰۰ ریال و برای دستیاران متأهل ۶۰۰۰۰۰ ریال می باشد، که براساس حکم صادره از دانشکده مربوطه و با رایۀ گواهی انجام فعالیتهای موظف دوره، توسط دانشگاه مربوطه قابل پرداخت می باشد.

تبصره ۱: در صورتیکه همسر دستیار نیز دستیار باشد، حق تأهل به هر دوی آنها تعلق می گیرد.

تبصره ۲: به دستیاران ارشد معادل ۱۰٪ کمک هزینه تحصیلی ماهیانه، به عنوان حق ارشدیت پرداخت خواهد شد.

تبصره ۳: پرداخت مبالغ فوق در صورت تأیید هیأت امنای دانشگاهها قابل اجرا خواهد بود.

ماده ۴۴) مبنای کمک هزینه تحصیلی پایه: با محل آموزش تغییر نمی کند.

ماده ۴۵) کمک هزینه تحصیلی دستیاران همه ساله به میزان افزایش ضریب حقوقی کار آنان دولت مشمول قانون نظام هماهنگ پرداخت افزایش یافته که از محل اعتبارات دانشگاه مربوطه پرداخت خواهد شد.

ماده ۴۶) افزایش سنواتی کمک هزینه تحصیلی پس از قبولی در امتحان ارتقا به سال بالاتر قابل اجرا می باشد و میزان افزایش سنواتی سالانه معادل ۵٪ کمک هزینه تحصیلی می باشد.

ماده ۴۷) مبلغ عیدی دستیاران معادل عیدی مصوب کارمندان دولت خواهد بود که با تصویب هیأت امنای دانشگاهها قابل پرداخت می باشد.

ماده ۴۸) در تمام مدت دوره دستیاری، دستیاران به هیچ وجه حق تأسیس و اداره مطب خصوصی یا درمانگاه را ندارند و نمی توانند حتی به صورت قراردادی و یا ساعتی به استخدام هیچیک از مؤسسات دولتی یا وابسته به آن، بخش خصوصی و یا خیریه درآیند.

تبصره: در صورت لزوم، دانشگاه علوم پزشکی محل تحصیل دستیار میتواند از خدمات وی در واحدهای تابعه با عقد قرارداد خاص استفاده نماید.

ماده ۴۹) دستیارانی که تمایل داشته باشند از مزایای بیمه خدمات درمانی به صورت خویش فرما استفاده نمایند، می توانند با پرداخت ۵۰٪ حق سرانه از این امتیاز برخوردار شوند.

ماده ۵۰) در صورتیکه شرایط خاصی خارج از موارد مشمول مواد آیین نامه مطرح شود، تعیین تکلیف به عهده دبیرخانه شورای آموزش پزشکی و تخصصی خواهد بود.

ماده ۵۱) کلیه مصوبات قبلی شورا که مغایر با مواد آیین نامه می باشد از تاریخ تصویب این آیین نامه از اعتبار ساقط است.

مقررات کلی محاسبه نمرات در آزمونهای ارتقاء دستیاری و گواهینامه تخصصی:

آزمون ارتقاء شامل دو بخش است: ارزیابی درون بخشی با ۱۵۰ نمره که از سوی گروه های آموزشی که دستیار در آن مشغول به تحصیل است انجام می شود.

- آزمون کتبی با ۱۵۰ نمره که شامل دو بخش می باشد:
- آزمونهای کتبی دوره ای که در طول دوره برگزار می شود. (با ۶۰ نمره از ۱۵۰ نمره)
- آزمون کتبی سالیانه که تحت نظارت دبیرخانه شورای آموزش پزشکی و تخصصی، توسط دانشگاههایی که مجری برنامه های دستیاری است، برگزار می شود. (با ۹۰ نمره از ۱۵۰ نمره)

جدول نمرات ارتقاء برای دوره های چهار ساله

مقطع ارتقاء	حداقل نمره کتبی *** (نسبت به ملاک مقایسه) A	کف نمره کتبی مجاز	حداقل ارزیابی درون-بخشی (از ۱۵۰) B	حداقل نمره کل	حداقل نمره کل مجاز
۱ به ۲	۵۰٪	۶۵	۱۰۵	A+B+۱۵	۱۸۵
					۲۶*
۲ به ۳	۵۸٪	۷۵	۱۰۵	A+B+۱۵	۱۹۵
					۳۹**
۳ به ۴	۶۳٪	۸۵	۱۰۵	A+B+۱۵	۲۰۵
					۳۴*
					۵۱**

* : کف نمره آزمون کتبی دوره ای

** : کف نمره آزمون کتبی سالیانه (تیرماه)

*** به منظور وحدت رویه در دانشگاهها میانگین نمره ۲۰٪ شرکت کنندگان برتر هر رشته در هر دانشگاه که بالاترین نمرات را در هر گروه کسب کرده اند ، ملاک مقایسه تعیین می گردد.

توجه: در فرمول حداقل نمره کل (A+B+15)، ۱۵ نمره مورد نظر می بایست توسط دستیار در یکی از حیطه های ارزیابی درون بخشی و یا آزمون کتبی کسب گردد.

۵- شرط شرکت در آزمون کتبی گواهینامه تخصصی کسب حداقل نمره ۱۰۵ (یکصدوپنج) در ارزیابی درون بخشی سال آخر دستیاری می باشد.

۶- حداقل نمرات جهت قبولی در آزمون گواهینامه تخصصی در دوره های مختلف رشته های تخصصی بالینی پزشکی به شرح ذیل میباشد:

حداقل نمره کتبی	حداقل نمره ارزیابی درون بخشی
۹۵	۱۰۵

۷ - دستیارانی که در طول دوران دستیاری سه بار در آزمون ارتقاء مردود شوند از سیستم آموزش تخصصی بالینی پزشکی اخراج خواهند شد.

۸ - دستیارانی که در آزمون ارتقاء سال اول (ارتقاء ۱ به ۲) دوبار مردود شوند مجاز به ادامه دوره نبوده و از سیستم آموزش تخصصی بالینی پزشکی اخراج خواهند شد.

۹ - افرادی که به آزمون گواهینامه تخصصی معرفی نشده و یا شرکت ننموده‌اند مردود آزمون گواهینامه تخصصی شناخته شده و لازم است براساس برنامه آموزشی مدون سال آخر با دریافت کمک هزینه تحصیلی تمدید دوره شوند.

۱۰ - حداکثر تعداد دفعات مجاز جهت شرکت در آزمون گواهینامه تخصصی برای افرادی که در آزمون ارتقاء مردود نشده‌اند سه نوبت می‌باشد. بدیهی است افرادی که در آزمون ارتقاء یک یا دو مرتبه مردود شده‌اند حداکثر دو نوبت مجاز به شرکت در آزمون گواهینامه تخصصی می‌باشند. چنانچه داوطلبی، در سقف تعداد دفعات مجاز موفق به احراز قبولی نگردد، از سیستم آموزشی تخصصی بالینی خارج خواهد شد.

مقررات آزمون های ارتقاء از نظر ارزیابی درون بخشی

- شرکت کلیه دستیاران رشته های تخصصی پزشکی واجد شرایط در آزمونهای ارتقاء تخصصی این دوره منوط به موفقیت در آزمونها و فعالیتهای درون بخشی و کسب حداقل نمره $\frac{105}{150}$ و کسب کف نمره آزمون کتبی دوره ای با توجه به معرفی رسمی مدیر گروه مربوطه و ثبت موضوع پایان نامه تخصصی و ارائه آن طبق برنامه های مصوب خواهد بود.

تبصره ۱: مشمولین مفاد بندهای ۷ و ۸ این دستورالعمل واجد شرایط شرکت در آزمون ارتقاء این دوره نخواهند بود.

- دستیاران معرفی شده به آزمون کتبی در صورت عدم شرکت در آزمون به دلایل غیر موجه و یا عدم کسب هر یک از حدنصاب های منظور شده، مردود آن سال شناخته می شوند، براساس برنامه آموزشی مدون همان سال با دریافت کمک هزینه تحصیلی ملزم به تمدید دوره خواهند بود.

- هر دستیار فقط برای یکبار در طول دوره می تواند با رعایت مقررات در دو ارتقاء همزمان شرکت نماید.

مصادیق موارد ذیل مجاز به شرکت در آزمون ارتقاء بصورت دو ارتقاء همزمان خواهند بود:

کسب حدنصاب قبولی ارزیابی درون بخشی در سی و سومین دوره آزمون ارتقاء و عدم شرکت در آزمون کتبی ارتقاء بدلائل موجه دستیارانی که در سی و سومین دوره آزمون ارتقاء موفق به کسب حدنصاب قبولی آزمون کتبی شده اما حدنصاب قبولی مجموع را بدست نیاورده اند.

تبصره ۱: داشتن مرخصی استحقاقی ذخیره، باعث کاهش طول دوره نخواهد شد.

تبصره ۲: لازم است کلیه دستیارانی که به صورت مشروط در آزمون گواهینامه تخصصی شرکت می نمایند، باقیمانده دوره تحصیلی خود را در مراکز آموزش مربوطه گذرانده و گواهی لازم مبنی بر اتمام دوره تحصیلی خود را ارائه نمایند.

داوطلبان برای شرکت در آزمون گواهینامه تخصصی می بایست با رعایت سایر مقررات از سوی دانشگاههای محل آموزش به واحد آزمونهای دانشگاههای محل برگزاری آزمون معرفی و نیز دانشگاههای محل آموزش ملزم به ورود اطلاعات از طریق سایت اینترنتی به آدرس: <http://sanjeshp.ir> از قسمت سیستم دانشگاه می باشد.

ضوابط شرکت در آزمون های ارتقاء دستیاری و آزمون گواهینامه تخصصی

سال یک: کلیه دستیاران باید تا پایان خرداد ماه سال یک دستیاری جهت معرفی به آزمون ارتقاء سال ۱ به ۲ حداقل ۹ ماه کامل بصورت تمام وقت در بخش مربوطه حضور داشته باشند.

در رشته های سه ساله: انتخاب و تصویب موضوع پایان نامه، تایید در گروه و شورای پژوهشی دانشکده و ثبت در سیستم پژوهانه باید قبل از آزمون ارتقاء سال ۱ به ۲ انجام شده باشد.

سال دوم: کلیه دستیاران باید تا پایان خرداد ماه سال دوم دستیاری، جهت معرفی به آزمون ارتقاء سال ۲ به ۳ موضوع پایان نامه (پروپوزال) خود را در گروه و شورای پژوهشی دانشکده تصویب و در سیستم پژوهانه به ثبت رسانده باشند

شرایط شرکت در آزمون گواهینامه تخصصی

- ارائه دو مقاله قبل از آزمون گواهینامه تخصصی برای دستیاران الزامی است.
- یکی از مقالات چاپ شده و دیگری می تواند بصورت acceptance ارائه شود
- یکی از مقالات ضرورتاً باید در ژورنال با ایندکس حداقل scopus چاپ شده باشند.
- در صورت عدم امکان ارائه دو مقاله بصورت فوق الذکر ارائه دو case report به جای یکی از مقالات با همان شرایط قابل قبول می باشد.
- مقالات original، منتج از پایان نامه و مقالاتی که دستیار نویسنده اول یا مسئول باشد امتیاز بیشتری خواهند داشت.
- مقالات شرطی باید تا قبل از آزمون گواهینامه تخصصی به دانشکده پزشکی - حوزه معاونت تخصصی و فوق تخصصی تحویل داده شود.
- دفاع از پایان نامه جهت شرکت در آزمون گواهینامه تخصصی الزامی است و ارائه مقاله به هیچ وجه نمی تواند جایگزین دفاع شود.
- سه نمره از نمره پایان نامه به مقالات اختصاص خواهد داشت.

آموزش در بخش داخلی

بیماری های داخلی یک رشته تخصصی بالینی پزشکی است که دانش آموختگان آن با کسب دانش، مهارت، نگرش و رفتارهای لازم، در جهت پیشگیری، ارزیابی، تشخیص، مراقبت، درمان و پیگیری بیماری های داخلی اقدام می نمایند.

ماموریت رشته داخلی تربیت متخصصانی است که ضمن ارائه عالی ترین سطوح مراقبت، تشخیص و درمان علمی و مبتنی بر شواهد برای بیماران، با رعایت اصول اخلاق پزشکی و تعهد حرفه ای، نگرش جامع و جامعه نگر داشته و در آموزش علوم پزشکی و تولید علم و پژوهش فعال باشند.

معرفی گروه داخلی مرکز قائم (عج)

گروه داخلی در مرکز قائم(عج) دارای ۳۶ عضو هیئت علمی و شامل ۷ بخش آموزشی درمانی (اورژانس داخلی، داخلی یک، داخلی دو، داخلی سه، توراکس، ICU داخلی، ICU بزرگسالان)، درمانگاه های روزانه و بخش های پاراکلینیک (دیالیز، آندوسکوپی، برونکوسکوپی) می باشد. چرخش دستیاران داخلی در سال اول به صورت دو دوره شش ماهه در مراکز امام رضا (ع) و قائم (عج) و در سال های دو تا چهار به صورت چرخش سالیانه در هر مرکز می باشد.

مدیر گروه داخلی: دکتر داود عطاران Attarand@mums.ac.ir

رئیس بخش داخلی قائم (عج): دکتر داود عطاران

معاون آموزشی بخش داخلی قائم (عج): دکتر شهرزاد محمدزاده لاری Larish@mums.ac.ir

مسئول آموزش دستیاران بخش داخلی قائم (عج): دکتر مریم صاحباری sahebarim@mums.ac.ir

اعضای هیئت علمی گروه

مرتبۀ علمی	گروه ریه	مرتبۀ علمی	گروه گوارش
استاد	دکتر محمد توحیدی	استاد	دکتر حسن سعادت نیا
استاد	دکتر داود عطاران	دانشیار	دکتر حسن وثوقی نیا
دانشیار	دکتر امیرهاشم اثنی عشری	استادیار	دکتر موسی الرضا حسینی
استادیار	دکتر رضا بصیری	استادیار	دکتر میترا احدی
دانشیار	دکتر شهرزاد محمدزاده لاری	استادیار	دکتر محمدرضا فرزانه فر
		استادیار	دکتر الهام مختاری امیرمجدی
		استادیار	دکتر علی بهشتی نامدار
گروه غدد		گروه روماتولوژی	
دانشیار	دکتر ربابه بیگم ابوترابی	دانشیار	دکتر نیره سعادت
دانشیار	دکتر شکوفه بنگداران	استاد	دکتر زهرا رضائی یزدی
استادیار	دکتر زهرا مظلوم خراسانی	استادیار	دکتر مریم صاحباری
گروه داخلی		گروه نفرولوژی	
استادیار	دکتر سپیده حجازی	استاد	دکتر محمدجواد مجاهدی
استادیار	دکتر معصومه سالاری	دانشیار	دکتر رضا حکمت
استادیار	دکتر سمانه سجادی	دانشیار	دکتر مریم حامی
استادیار	دکتر سمیه سادات شریعت	استادیار	دکتر بشری حسن زمانی
متخصص داخلی	دکتر عبدالحمید معصومی	استادیار	دکتر مهین قربان صباغ
متخصص داخلی	دکتر هادی اکبری	استادیار	دکتر حمید اشراقی
متخصص داخلی	دکتر مهدی زردادی	استادیار	دکتر مریم میری
		گروه هماتولوژی	
		استاد	دکتر عباس شیردل
		استادیار	دکتر حسین رحیمی
		استادیار	دکتر سیده طاهره محدث
		استادیار	دکتر علیرضا باری

دستیاران فوق تخصصی

گروه گوارش	
سال دوم	دکتر امید شادکام
سال دوم	دکتر حسین علی عباسی
سال دوم	دکتر علی اصغر علیپور
سال دوم	دکتر سید اکبر مومن زاده
سال دوم	دکتر سیده فاطمه موسوی
سال یک	دکتر سیدجواد حسینی
سال یک	دکتر مسلم سلطانی
سال یک	دکتر سید محمود حسینی
گروه ریه	
سال دوم	دکتر وحید دهستانی
سال یک	دکتر زهرا جاویدعربشاهی
سال یک	دکتر مهناز مزدوریان
گروه روماتولوژی	
سال دوم	دکتر الهام عتباتی
سال دوم	دکتر فضل اله آیت الهی
سال یک	دکتر حسین آزاده
گروه غدد	
سال دوم	دکتر عباس اسدی
سال دوم	دکتر فارینا جعفرزاده
سال یک	دکتر محمدعلی یعقوبی
نفرولوژی	
سال دوم	دکتر غزال جواد موسوی
سال یک	دکتر امیر بیگدلی
هماتولوژی	
سال یک	دکتر سجاد عطایی عظیمی
سال یک	دکتر مصطفی کمندی

دستیاران تخصصی

مرکز قائم (عج)	مرکز امام رضا (ع)	
دکتر مرتضی خاکی	دکتر وحیده شریعتی	۴ سال
دکتر سلماز حسنی	دکتر جلال چوگان	
دکتر حسین ال یاسین	دکتر مینا اکبری راد	
دکتر حسن پوررفیعی	دکتر قاسم جلالی	
دکتر آرزو میربلوک	دکتر غزاله اعظمی	
دکتر محمد امین لطفی	دکتر آزاده زاهدی فر	
دکتر شهاب الدین سروری	دکتر نازنین شیردلان	
دکتر نیلوفر ملک	دکتر علیرضا نوفرستی	۳ سال
دکتر علیرضا کریمی	دکتر حامد نجاران یزدی	
دکتر محمد افتخارنژاد	دکتر محمد توکل	
دکتر سحر روانشاد	دکتر فهیمه گندمی ثانی	
دکتر حسن مرتاضی	دکتر زینب غلامی معلم	
دکتر منصوره سبحانی	دکتر محبوبه روحانی	
دکتر مهناز جباری	دکتر سمیرا صیفی	
دکتر فرنوش فیروزی	دکتر مریم افرازه	
دکتر منا فیروزآبادی		
دکتر مهسا حسینی	دکتر مریم خدانشناس	۲ سال
دکتر فرید پورصادق	دکتر آیدا علیرضایی	
دکتر نجمه داوودیان	دکتر الناز صمدی	
دکتر یاسمن هزبرالساداتی	دکتر نازنین بنداد	
دکتر زهرا کاظمی	دکتر ریحانه رضایی	
دکتر علی کوشکی	دکتر پارمیس ممتاز	
دکتر محدثه فلیچ لی	دکتر مهدی مهدوی	
دکتر هانیه افرازنده	دکتر الهام ضعیف خراسانی	

فضاهای مورد استفاده در طی دوره دستیاری داخلی

- دفتر گروه داخلی واقع در طبقه دوم
- مسئول دفتر: جواد رفعتی
- کارشناس آموزشی: سمیه سالاری
- بخش اورژانس داخلی، ICU داخلی، آندوسکپی و برونکوسکپی واقع در طبقه همکف
- بخش توراکس و ICU بزرگسالان واقع در طبقه اول
- بخش های داخلی یک و داخلی دو واقع در طبقه دوم
- بخش های دیالیز و داخلی سه واقع در طبقه سوم
- رادیولوژی طبقه منهای ۱ و آزمایشگاه مرکزی واقع در طبقه همکف
- درمانگاه داخلی در ساختمان مرکزی درمانگاه

فعالیت های آموزشی مربوط به دستیاران در بخش داخلی مرکز قائم (عج)

- جلسات گزارش صبحگاهی (از شنبه تا چهارشنبه از ساعت ۸-۹)، محل برگزاری طبقه دوم
- سالن کنفرانس دکتر معتمدی
- ژورنال کلاب (شنبه ها، مطابق برنامه آموزشی بخش)
- فالوآپ بیماران معرفی شده در جلسات گزارش صبحگاهی (دوشنبه ها از ساعت ۹ - ۸/۳۰)
- معرفی بیمار (case report) توسط دستیاران (سه شنبه ها از ساعت ۹ - ۸/۳۰)
- مرتالیته کنفرانس یک بار در ماه (اولین سه شنبه ماه از ساعت ۹ - ۸/۳۰)
- Management Conference (چهارشنبه ها از ساعت ۹ - ۸/۳۰)
- جلسات استاف مشترک هر هفته بسته به رشته های مختلف
- کلاس های تئوری (Board Review/Book Review)
- (در رشته های مختلف ۱۲/۳۰ - ۱۱/۳۰)

شرح وظایف دستیاران در بخش داخلی بیمارستان قائم (عج)

- اخذ شرح حال و معاینه فیزیکی و On service and Off service note و ثبت در پرونده کلیه بیماران بخش
- نوشتن سیر پیشرفت (progress note) روزانه در پرونده کلیه بیماران بخش
- آموزش کارورزان و کارآموزان بخش
- نوشتن خلاصه پرونده های بیماران ترخیص شده از بخش و داروهای آنها
- رویت جواب آزمایشات بیماران بستری توسط دستیار سال یک بخش تحت نظر دستیار ارشد بخش
- حضور منظم در جلسات مشترک بخش های فوق تخصصی مطابق برنامه بخش (جلسه استاف مشترک، جلسه رادیولوژی و ...)
- حضور منظم و ارائه ژورنال در چرخش های فوق تخصصی طبق برنامه بخش مربوطه
- حضور منظم در گراند راند های بخش های فوق تخصصی مطابق برنامه بخش مربوطه
- درخواست و پیگیری مشاوره های پزشکی در بخش های فوق تخصصی
- ارائه کنفرانس بر اساس برنامه بخش
- حضور منظم و فعالیت در درمانگاه های بخش داخلی بر اساس چرخش مربوطه (لیست کلیه درمانگاه ها بر روی بورد دفتر گروه داخلی نصب می باشد)
- تحویل کشیک اورژانس، بخش و ICU به طور کامل (سپردن بیماران بدحال) ساعت تحویل کشیک ۱۳/۳۰

ضوابط آموزشی گروه

- حضور تمام وقت و ثبت تردد از طریق تایمکس
- شرکت منظم و اجباری در برنامه های آموزشی گروه مطابق برنامه
- اعلام عنوان برنامه آموزشی موظفی دستیاری نظیر عنوان ژورنال کلاب یا کیس ریپورت حداقل سه روز جلوتر بر روی برد آموزشی دستیاری واقع در دفتر گروه
- تکمیل لاگ بوک الکترونیک
- شرکت در آزمون های کتبی و عملی درون بخشی گروه و اخذ حداقل نمره قابل قبول در نگرش، دانش و مهارت
- شرکت در برنامه های بازآموزی مرتبط با داخلی طبق چرخش مربوطه
- شرکت مستمر در برنامه های کنفرانس هفتگی مرکز قائم (عج)
- کشیک های مرخصی زایمان به این صورت جبران خواهد شد که از زمان اتمام مرخصی هر ماه یک کشیک جبرانی تا زمان اتمام دستیاری داده خواهد شد و مابقی آن بعد از فارغ التحصیلی طبق ضوابط جبران خواهد شد.

کوریکولوم آموزشی بیماری های داخلی

۱. ساختار کلی دوره آموزشی

سال چهارم	سال سوم	سال دوم	سال اول		چرخش ها
			قائم	امام رضا	
۶ ماه (یک ماه جنرال و ۵ ماه بخش های فوق تخصصی)	۷ ماه (۲ ماه جنرال و ۵ ماه بخش های فوق تخصصی)	۵ ماه (۳ ماه جنرال و ۲ ماه بخش های فوق تخصصی)	۲ ماه جنرال ۱ ماه مسمومین	۳ ماه جنرال	Inpatient Care مراقبت از بیماران بستری
۱ ماه	۱ ماه	۲ ماه	۲ ماه	۲ ماه	Emergency اورژانس Care
-	-	۲ ماه	۱ ماه	۱ ماه	قلب و CCU
-	۱ ماه	۲ ماه	-	-	مراقبت های ویژه (ICU)
-	۱ ماه	-	-	-	رادیولوژی / پوست
-	۱ ماه	۱ ماه	-	-	اعصاب / عفونی
-	۱ ماه	-	-	-	درمانگاه
۱ ماه	-	-	-	-	طرح خارج از مرکز

*برنامه چرخش دستیاران قلب در سال اول تقسیم در دو مرکز: سه ماه اورژانس، دو ماه جنرال، دو ماه

قلب، دو ماه ریه، دو ماه نفرولوژی و یک ماه ICU .

** برنامه چرخش دستیاران عفونی در سال اول تقسیم در دو مرکز: سه ماه اورژانس، سه ماه جنرال،

یک ماه قلب، پنج ماه در بخش های گوارش، ریه، روماتولوژی، نفرولوژی و هماتولوژی.

۲. محتوای آموزشی

الف. عناوین دروس نظری اختصاصی ضروری بر اساس سال دستیاری

بیماری ها	سال	رشته
آرتریت سپتیک	سال پنجم	رومانولوژی
لوپوس فعال (RPGN) ، واسکولیت، سربریت یا پان سایتو پنی		
واسکولیت حاد (وگنر ، چرج اشتراوس ، پان میکروسکوپی ، پلی آرتریت ندوزا		
نقرس حاد		
منوآرتریت حاد		
پلی آرتریت حاد		
پلی آرتریت حاد	سال دو	
منوآرتریت حاد		
منوآرتریت مزمن		
تب روماتیسمی		
آرتروز		
استئوپروز و BMD		
لوپوس فعال (RPGN) ، واسکولیت ،سربریت یا پان سایتو پنی لوپوس		
لوپوس		
آرتریت روماتوئید		
اسکلرودرمی		
واسکولیت ها		
کمردرد		
درد شانه		
درد گردن		
رادیکولوپاتی		
تنگی کانال		
کریستالوپاتی		
بهجت		
سرونگاتیو اسپوندیلوآرتروپاتی +D47		
پری آرتریت و بورسیت		

شوگرن	سال سه و چهار	روماتولوژی	
ساکوئیدوز			
آرتریت تمپورال			
بیماری های التهابی عضله			
فیبرومیالژیا			
پلی میالژیاروماتیکا			
تاکایاسو			
آرتریت سپتیک			
پری آرتریت و بورسیت			
تفسیر رادیوگرافی مچ دست ، ستون فقرات، لگن، زانو، مچ پا			
آشنایی با داروهای بیولوژیک نحوه تزریق ، قربالگری و آشنایی با عوارض آن			
رمیکید- اتانرسپت- مبترا- هورمون پاراتیورئید			
آشنایی با ابتلاء چشمی در زمینه روماتیسم			
تفسیر دانسیتومتری	سال یک، دو، سه و چهار	نفرولوژی	
دیالیز صفاقی و خونی			
گلومرولونفریت و سندرم نفروتیک			
هیپرتانسیون و درمان			
نارسایی حاد و مزمن کلیه			
اختلالات حجمی الکترولیتی و اسید و باز			
آشنایی با روش های تشخیص بیماری کلیه			
پیوند کلیه و عوارض آن	سال دو، سه و چهار	هماتولوژی	
آنمی فقر آهن و مگالوبلاستیک			
آنمی های همولیتیک	سال یک، دو، سه و چهار	هماتولوژی	
آنمی آپلاستیک سندروم میلودیسپلازی			
لوسمی های مزمن			
لوسمی های حاد			
تب نوتروپنی			
اختلالات انعقادی و خونریزی دهنده			
مولتیپل میلوما			
بیماری های لنفوپرولیفراتیو			
عوارض ترانسفوزیون			
TTP,ITP			
کانسرهای گوارش			سال دو، سه و چهار
کانسر ریه			
عوارض شیمی درمانی			

بیماری های فوق کلیوی شامل:	غدد سال دو، سه و چهار
کم کاری غده آدرنال	
افزایش سطح کورتیزول	
افزایش آلدوسترون	
افزایش کاته کولامینها	
هیپوپلازی مادرزادی آدرنال	
بیماریهای تیروئید شامل:	
پرکاری تیروئید	
کم کاری تیروئید	
گره های تیروئیدی	
گواتر ساده	
تیروئیدیت	
سرطانهای تیروئید	
بیماری های هیپوفیز - هیپوتالاموس شامل:	
کمبود و افزایش هورمون رشد	
افزایش سطح پرولاکتین	
استئوپروز	
هیپوگنادیسم ثانویه	
نارسایی هیپوفیز	
اکرومگالی	
بیماری گناد شامل:	
هیپوگنادیسم	
گالاکتوره	
یائسگی	
الیگومنوره	
هیرسوتیسم	
بیماری های متابولیک استخوان شامل:	
افزایش و کاهش کلسیم و فسفر	
استئومالسی و ریکتز و کمبود ویتامین D	
بیماری پاژه	
هیپروهیپوپاراتیروئیدیسم	
بیماری دیابت شامل:	
برخورد با هیپرکلسمی و هیپو کلسمی	
طبقه بندی دیابت	

عدد	سال دو، سه و چهار	گوارش	سال یک، دو، سه و چهار
	اختلال های چربی شامل:		
	چاقی (انواع، پاتوفیزیولوژی، آزمونها، نقش تغذیه و ورزش، درمان طبی و جراحی، پیشگیری)		
	تشخیص بیماری های غدد و متابولیک شامل:		
	تفسیر قندخون ناشتا، بعد از غذا و هموگلوبین گلوکوزیله		
	تفسیر آزمون های گونادی		
	تفسیر آلبومینوری		
	تفسیر تست های مهاری و تحریکی در بیماری های غدد		
	تفسیر تصویر برداری سلاتورسیکا، اسکن، سونوگرافی، تیروئید، پاراتیروئید یو آدرنال		
	تفسیر اختلالات الکترونیک		
	خونریزی های حاد و مزمن گوارشی		
	آنسفالوپاتی های کبدی		
	رویکرد به شکم حاد		
	رویکرد به دیسفاژی و ادینوفاژی		
	ریفلاکس و سوء هاضمه		
	اولسر پپتیک		
	رویکرد به دیس پپسی		
	تومورهای دستگاه گوارش		
	رویکرد به یبوست		
	رویکرد به اسهال های حاد و مزمن		
	پانکراتیت ها		
	سیروز - کلستاز		
	سنگ های صفراوی		
	NAFLD		
	اندیکاسیون درخواست و تفسیر تست های سرولوژیک هپاتیت ها		
	اندیکاسیون درخواست و تفسیر تست های تشخیصی H.Pylori		
	اندیکاسیون درخواست و تفسیر تست های اتوایمون		
	اندیکاسیون درخواست و تفسیر تست های آلفا فیتوپروتئین 9-CA19-CEA و سایر تومورمارکرها		
	تفسیر آنالیز مایع آسیت		
	سندرم روده تحریک پذیر		
	بیماری های التهابی روده		
	تفسیر آزمایش مدفوع		
	تست های تشخیصی سندرم سوء جذب		
	اندیکاسیون ها و تفسیر مانومتری مری		
	اندیکاسیون های اندوسکوپی و ERCP		
	اندیکاسیون آنالیز اسید- تست سکرترین و گاسترین سرم		
	اندیکاسیون های روش های Imaging گوارشی		

هیاتیت ها	سال دو، سه و چهار	
تفسیر تصاویر رادیوگرافیک گوارش		
اندیکاسیون های آندوسکوپی فوقانی و کولونوسکوپی و ERCP		
بیماری ویلسون و هموکروماتوز		
اندیکاسیون های آندوسکوپی و ERCP		
بیماری انسدادی ریه	سال یک، دو، سه و چهار	رید
آسم		
پنومونی / آبسه ریه		
برونشکتازی		
بیماری های بینابینی ریه		
ترومبوآمبولی ریه		
بیماری های پلور (پلورال افیوژن / پنوموتوراکس)		
بیماری های شغلی		
بیماری های مדיاستن		
کانسر ریه		
توبرکلوز		
اختلالات تهویه	سال دو، سه و چهار	
آپنه خواب		
نارسایی تنفسی		
تهویه مکانیکی		

ب. عناوین مهارت های عملی ضروری بر اساس سال دستیاری

سال دستیاری	پروسیجر	نام رشته	
سال یک، دو، سه و چهار	توراسنتز	ریه	
	تفسیر اسپیرومتری		
	تفسیر CT ریه		
سال دو، سه و چهار	تنظیم ونتیلاتور		
	تنظیم دستگاه NIV		
	بیوپسی پلور		
سال یک و دو	گذاشتن سوند فولی و نلاتون	نفرولوژی	
سال دو و سه	گذاشتن کاتتر دیالیز صفاقی حاد		
سال یک، دو و سه	گذاشتن کاتتر ورید مرکزی		
سال یک، دو، سه و چهار	انجام ABG و VBG و تفسیر آن		
	گذاشتن کاتتر دوبل لومن ژوگولر		
	انجام آزمایش ادرار با Testap و تغییر آن		
	انجام آزمایش میکروسکوپی سدیمان ادراری		
سال یک، دو، سه و چهار	آسپراسیون و بیوپسی مغز استخوان	هماتولوژی	
	تفسیر اسمیر خون محیطی		
	LP و شیمی درمانی داخل نخاعی		
سال سه و چهار	تفسیر آسپراسیون مغز استخوان		
سال دو	آسپراسیون زانو	روماتولوژی	
	سال سه و چهار		تزریق پری آرتريت
			تزریق سندروم تونل کارپال
			تزریق داخل مفصل
سال یک، دو، سه و چهار	NGTube	گوارش	
	مایع آسیت Tap		
سال دو، سه و چهار	تفسیر رادیوگرافی های بلع باریم، upper GI Series		
	تفسیر رادیوگرافی باریم انما		
	تفسیر رادیوگرافی ساد شکم خوابیده و ایستاده		

سال دستیاری	پروسیجر	نام رشته
سال دو، سه و چهار	تست های تحریکی و مهارت های غدد	غدد
	استفاده از گلوکومتر	
	اندازه گیری کتون خون و ادرار	
	اندازه گیری وزن مخصوص ادرار	
	تزریق انسولین	
	نمونه برداری سوزنی تیروئید	
	کاته کولامین های سرم و ادرار	
	فشار خون	
	علل و پاتولوژی - بررسی - مراقبت - پیگیری و درمان فشار خون ثانویه در رابطه با بیماری های غدد	
	سونوگرافی جهت هدایت نمونه برداری کبد، کلیه و تیروئید	

ج. عناوین مهارت های عملی انتخابی

ردیف	عنوان مهارت	کل دفعات مورد نیاز	سال ۱	سال ۲	سال ۳	سال ۴
۱	اندوسکوپی تشخیصی UPPER-GI	۵۰			*	*
۲	اندوسکوپی درمانی UPPER-GI	۳۰			*	*
۳	برونکوسکپی در setting هموپتزی	۳۰			*	*
۴	برونکوسکپی همراه با بیوپسی	۲۰			*	*
۵	اکوکاردیو گرافی برای موارد اورژانس		با نظر بخش مربوطه تعیین می گردد			
۶	سونوگرافی جهت هدایت نمونه برداری کبد، کلیه و تیروئید		با نظر بخش مربوطه تعیین می گردد			
۷	بیوپسی کلیه	۱۰				
۸	انجام بیوپسی بریتوان	۲				

۳. انتظارات اخلاقی، اجتماعی و حرفه ای از دستیاران داخلی

از دستیاران و دانش آموختگان این رشته انتظار می رود:

الف: در حوزه نوع دوستی

- منافع بیمار را بر منافع خود ترجیح دهند.
- در مواجهه با بیماران مختلف عدالت را رعایت کنند.
- در برخورد با بیماران به تمام ابعاد جسمی، روانی و اجتماعی آنان توجه داشته باشند.
- در تمامی مراحل مراقبت از بیماران وقت کافی صرف نمایند.
- به خواسته ها و آلام بیماران توجه داشته باشند.
- منشور حقوق بیمار را در شرایط مختلف رعایت کرده و از آن دفاع کنند.

ب: در حوزه وظیفه شناسی و مسئولیت

- نسبت به انجام وظایف خود تعهد کافی داشته باشند.
- به سوالات بیماران پاسخ دهند.
- اطلاعات مربوط به وضعیت بیمار را با مناسب ترین شیوه در اختیار وی و همراهان قرار دهند.
- از دخالت های بی مورد در کار همکاران پرهیز نمایند و با اعضای تیم سلامت تعامل داشته باشند.
- در تمامی مراحل مراقبت و انتقال بیماران احساس مسئولیت نمایند.
- برای مصاحبه، انجام معاینه و هر کار تشخیصی درمانی از بیماران اجازه بگیرند.
- در رابطه با پیشگیری از تشدید بیماری، بروز عوارض، ابتلای مجدد، انتقال بیماری و نیز بهبود کیفیت زندگی به طور مناسب به بیماران آموزش دهند.

ج: در حوزه شرافت و درستکاری

- راستگو باشند.
- درستکار باشند.
- رازدار باشند
- حریم خصوصی بیمار را رعایت نمایند

د: در حوزه احترام به دیگران

- به عقاید، آداب، رسوم و عادات بیماران احترام بگذارند.
- بیمار را به عنوان یک انسان در نظر گرفته، از ذکر عناوین پزشکی به جای نام بیمار پرهیز نمایند.
- به وقت بیماران احترام گذاشته و نظم و ترتیب را رعایت نمایند.
- به همراهان بیمار، همکاران و کادر تیم درمانی احترام بگذارند.
- وضعیت ظاهری آنها مطابق با شئون حرفه ای باشد.

ه: در حوزه تعالی شغلی

- انتقاد پذیر باشند.
- محدودیت های علمی خود را شناخته، در موارد لازم مشاوره و کمک بخواهند.
- به طور مستمر، دانش و توانمندی های خود را ارتقاء دهند.
- اقدامات تشخیصی درمانی مناسب را مطابق با امکانات و دستاوردهای علمی در دسترس انجام دهند.
- استانداردهای تکمیل پرونده پزشکی و گزارش نویسی را رعایت کنند.

۴. منابع و مراجع مطالعاتی دوره دستیاری:

- Harrison's Principles of Internal Medicine; the last edition 📖
- UpToDate; Electronic Data base, the last edition 📖
- دستورالعمل های بین المللی مورد تأیید هیئت ممتحنه بورد داخلی 📖
- دستورالعمل های کشوری بیماری های ایدز، سل و بیماری های غیر واگیر شایع مصوب 📖
- کتاب اپیدمیولوژی بیماری های شایع در ایران 📖

مجلات اصلی

- Annals of Internal Medicine 📖
- New England Journal of medicine 📖

تبصره: منابع آزمون گواهینامه و دانشنامه و تخصصی هر سال بر اساس منابع اعلام شده وزارت خانه تعیین خواهد شد.

۵. ارزیابی دستیار

الف. سنجش دستیاران: حداقل با چهار مورد از روش های ذیل برای همه گروه های مجری ضروری می باشد.

➤ امتحان کتبی چند جوابی

➤ بررسی لوگ بوک

➤ Mini CEX

➤ آسکی

➤ CSR

➤ ارزیابی ۳۶۰ درجه و نمره دفتر دستیاری

ب. دفعات ارزیابی: امتحان کتبی چند جوابی (دو نوبت در سال به صورت درون بخشی و یک نوبت آزمون ارتقا سالیانه)، تعداد دفعات آزمون های دیگر توسط بخش تعیین می شود.

جدول نمرات درون بخشی، کتبی دوره ای و ارتقاء سراسری

چهار ساله				طول دوره	سقف	درس
۴ به ۴	۴ به ۳	۳ به ۲	۲ به ۱	نوع ارتقاء	نمره	
۲۱	۲۱	۲۱	۲۱	کف نمره	۳۰	رفتار حرفه ای
۸۴	۸۴	۸۴	۸۴	کف نمره	۱۲۰	روش های نوین ارزیابی
-	۳۴	۳۰	۲۶	کف نمره	۶۰	کتبی دوره ای
-	۵۱	۴۵	۳۹	کف نمره	۹۰	کتبی سالیانه (ارتقا سراسری)
۹۵	-	-	-	کف نمره	۱۵۰	گواهی نامه (کتبی)