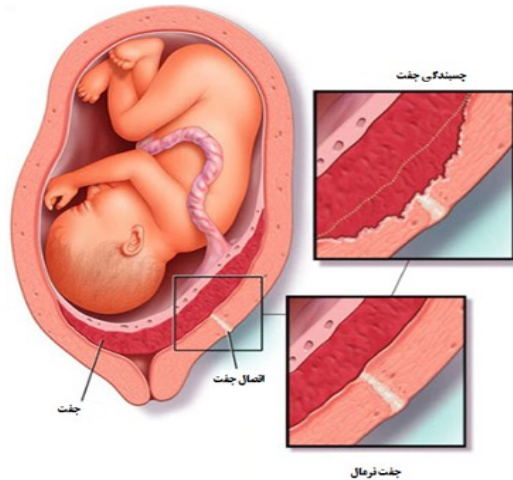




مرکز آموزشی پژوهشی و درمانی قائم (ع)

واحد آموزش بیمار و خانواده

چسبندگی جفت چیست و چرا ایجاد می شود؟



با رویکرد آموزش خود مراقبتی به مددجو و خانواده

تاریخ ویرایش: دی ۹۹

تاریخ بازنگری: دی ۱۴۰۱

کد بازنگری: ۰۰۵



با آرزوی سلامتی و بهبودی شما عزیزان

تلفن تماس:

کلینیک پرستاری آموزش سلامت واقع در درمانگاه مرکزی بیمارستان قائم (عج) اتاق ۱۴ با کادری مجرب روزهای زوج از ساعت ۸:۳۰ تا ۱۱:۳۰ بصورت رایگان آماده پاسخگویی به سوالات شما می باشد.



منبع:

<https://medlineplus.gov/ency/patientinstructions/000275.htm>

۲- بارداری و زایمان ویلیامز، ویراست بیست و چهارم ترجمه

مهرناز ولدان انتشارات ارجمند ۱۳۹۳

۸- از بلند کردن اجسام سنگین (۴ کیلو) در ۴ تا ۸ هفته خودداری کنید قبل از شروع ورزش با پزشک خود مشورت کنید.

۹- تا سه روز بعد از عمل غذاهای نفاخ مانند: میوه خام، آب میوه، حبوبات، نخورید.

۱۰- داروهای خود را طبق دستور استفاده نمایید.

۱۱- نمونه رحم شما به آزمایشگاه ارسال شده است. جواب آن را از آزمایشگاه گرفته و به پزشک معالج نشان دهید.

♦ **۴ تا ۸ هفته بعد از عمل باید از مقاربت جنسی اجتناب کرد**

♦ **شستن دستها مهمترین عامل در پیشگیری از عفونت است.**

۱۲- در صورت وجود ترشحات با بوی بد، خونریزی شدید و یا هر گونه قرمزی یا درد یا تب فوراً به پزشک معالج خود مراجعه نمایید.

۱۳- هنگام عطسه و سرفه از یک بالش کوچک برای فشار کمتر به بخیه ها استفاده کنید.

۱۴- در صورت برداشتن کامل رحم و تخمدان حتماً برای پیشگیری از گر گرفتگی با پزشک مشورت نمایید.



آموزش به بیمار و خانواده

- ۱- خونریزی یا لکه بینی در سه ماهه سوم بارداری را جدی بگیرید و حتماً به پزشک مراجعه نمایید
- ۲- خونریزی به علت چسبندگی جفت ممکن است باعث زایمان زودتر از موعد برای جلوگیری از عوارض بعدی شوید (در صورت خونریزی شدید ممکن است رحم برداشته شود)
- ۳- متأسفانه بعد از برداشتن رحم توانایی باروری را ندارید و پرئود (عادت ماهانه) نمی‌شود.
- ۴- برای مشکل ایجاد شده و احساس غمگینی در این دوران، می‌توانید با یک روانشناس صحبت کنید.
- ۵- همیشه به یاد داشته باشید سلامتی خود و فرزندان در اولویت است.
- ۶- بعد از عمل جراحی پانسمان بعد از ۴۸ ساعت برداشته می‌شود اگر بخیه‌ها جذبی نباشد یک هفته بعد می‌توان آن را کشید.
- در صورتی که محل زخم گرم، قرمز، دردناک و ترشح داشته باشد با پزشک مشورت کنید.
- ۷- بعد از ترخیص، در منزل حمام کنید، و پانسمان را بردارید، نیاز به پانسمان مجدد نیست. زخم را با بشواری خشک کنید



علت چسبندگی جفت چیست؟

- ✧ سابقه انجام سزارین در بارداری قبلی یا کورتاژ
- ✧ جراحی رحم (بعلت فیروئید)
- ✧ جفت سرراهی (قرار گرفتن جفت در پایین رحم)
- ✧ سن مادر بالای ۳۵ سال
- ✧ اختلالات رحم مانند اندومتریوز (رشد بافت داخلی رحم بیرون از رحم) و فیروئید (رشد توده‌های خوش خیم در دیواره رحم)
- ✧ کشیدن سیگار

راه تشخیص چسبندگی جفت چیست؟

بهترین راه تشخیص از طریق **سونوگرافی** است ولی انجام MRI (ام آر آی) و همچنین **آزمایش آلفا فیتوپروتئین** که از جنین ترشح می‌شود کمک کننده است.

درمان چسبندگی جفت چیست؟

مادر باردار **بلافاصله به بیمارستان** منتقل و زایمان از طریق سزارین انجام می‌گردد. و گاهی لازم است رحم برداشته شود این اقدام از مرگ مادر ناشی از خونریزی جلوگیری می‌کند



ممدجوی گرامی این برگه آموزشی، حاوی نکاتی جهت افزایش آگاهی شما در رابطه با چسبندگی جفت و علت آن می‌باشد. امیدواریم، نکات ذکر شده، پاسخگوی سوالات شما باشد.



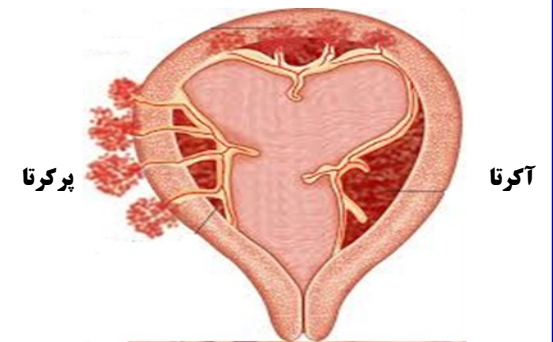
جفت چیست و چه نقشی برای جنین دارد؟

جفت بافتی است که در طی بارداری همزمان با رشد جنین در داخل رحم رشد می‌کند و نقش آن در اکسیژن رسانی و انتقال مواد غذایی و پاکسازی مواد دفعی در جنین را انجام می‌دهد.

چسبندگی جفت چیست؟

در بارداری نرمال جفت از دیواره رحم جدا و خارج می‌شود ولی گاهی قسمتی از جفت، رگهای خونی هنگام رشد در دیواره رحم فرو می‌رود و از رحم جدا نمی‌شود.

این کرنا



چسبندگی جفت باعث **خونریزی رحم** در سه ماهه سوم بارداری و **کم خونی مادر** بعد از زایمان می‌شود.