



واحد آموزش به بیمار و خانواده
مرکز آموزشی پژوهشی و درمانی قائم (عج)

خونریزی نیمه دوم بارداری و مراقبتهای لازم آن



با رویکرد آموزش خود مراقبتی به مددجو و خانواده

تاریخ ویرایش: دی ۹۹

تاریخ بازنگری: دی ۱۴۰۱

کد بازنگری: ۰۰۶



با آرزوی سلامتی و بهبودی شما عزیزان

تلفن تماس:

کلینیک پرستاری آموزش سلامت واقع در درمانگاه مرکزی بیمارستان قائم (عج) اتاق ۱۴ با کادری مجرب روزهای زوج از ساعت ۸:۳۰ تا ۱۱:۳۰ بصورت رایگان آماده پاسخگویی به سوالات شما می باشد.



منابع:

1. <https://medlineplus.gov>

2. <https://www.clinicalkey.com>

۳- بارداری و زایمان ویلیامز، ویراست بیست و چهارم ترجمه

مهرناز ولدان انتشارات ارجمند ۱۳۹۶



۱. هرگونه خونریزی در دوران بارداری غیر طبیعی بوده و در صورت مشاهده به اولین مرکز درمانی یا پزشک مراجعه کنید

۲. در صورت داشتن درد زیر شکم، خارج شدن بافت از درون رحم، تب ۳۷/۸ درجه سانتیگراد، ضعف و سرگیجه حتما به اورژانس مراجعه کنید.

۳. از یک دستمال برای میزان خونریزی استفاده و نوع خونریزی (رنگ، وجود لخته یا روان بودن) را بیان کنید.

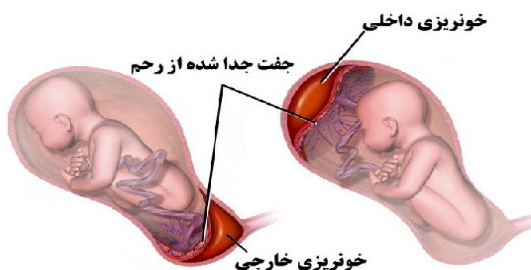
۴. فعالیت بدنی خود را محدود کنید. واز بلند کردن وسایل سنگین خودداری نمایید.

تشخیص از طریق سونوگرافی می باشد.

مادر، در صورت خونریزی بستری و در غیر این صورت نیاز به بستری نیست.

تعریف جدا شدن زودرس جفت:

به جدا شدن جفت قبل از شروع زایمان یا در طی زایمان قبل از خروج جنین گفته می شود.



جدا شدن زود هنگام جفت از دیواره رحم

علائم و نشانه جدا شدن زودرس جفت چیست؟

خونریزی تیره همراه با درد شکم و کمراست. در صورت داشتن

این علائم باید سریعاً برای نجات جان خود و جنین به

اورژانس مراجعه کنید

عوامل مستعد کننده جدا شدن زودرس جفت شامل:

فشار خون بالا - بزرگ شدن بیش از اندازه رحم (مانند حاملگی چندقلویی یا جنین درشت) - مشکلات انعقادی در مادر - ضربه به شکم - پاره شدن پیش از موعد کیسه آب - الکل و دخانیات

تشخیص از طریق سونوگرافی است

تعریف جفت سر راهی: اگر جفت در جایی بسیار نزدیک به

سوراخ داخلی رحم یا روی آن قرار گرفته باشد به آن جفت

سر راهی می گویند.



علائم و نشانه جفت سر راهی چیست؟

خونریزی روشن بدون درد و انقباض رحمی (در زمان استراحت یا

فعالیت) که بسته به محل قرار گیری جفت میزان خونریزی

متفاوت بوده و گاهی اوقات تا انتهای بارداری بدون علامت

است

به چه علت جفت سر راهی اتفاق می افتد؟

- ◆ بالا بودن سن مادر
- ◆ سابقه قبلی جفت سر راهی
- ◆ حاملگی های چندقلو
- ◆ سابقه سزارین قبلی یا سابقه هر نوع جراحی رحم
- ◆ مصرف سیگار

ممدجوی گرامی این برگه آموزشی، حاوی نکاتی جهت

افزایش آگاهی شما در ارتباط با خونریزی های نیمه دوم

بارداری می باشد. امیدواریم، نکات ذکر شده، پاسخگوی

سوالات شما باشد.

خونریزی نیمه دوم بارداری چیست و چرا اهمیت

دارد؟

خونریزی یکی از شایعترین علل مراجعه مادران باردار به

زایشگاه است و به دلیل خطراتی که برای مادر و جنین

دارد بسیار با اهمیت است. کنده شدن جفت و جفت سر

راهی شایع ترین علت خونریزی های هفته ۲۰ تا ۴۰

بارداری است.

علل خونریزی نیمه دوم بارداری چیست؟

جدا شدن زودرس جفت - جفت سر راهی - رگ های سر

راهی - شروع زایمان - آسیب در دهانه رحم و مجرای

تناسلی

